

# Genealogiska svårigheter kring släkten Lilljebjörn

av Anders Klarbring

Min första kontakt med släktforskning i någon form var omkring 1979 när pappa blev kontaktad av farmors tremänning, folkskolläraren och hembygdsforskaren Folke Sjöman (1901–1982), bördig från Rud i Kila. Den direkta anledningen till kontakten var att Folke hade genomfört en omfattande släktforskning om våra gemensamma anor i släkten Lilljebjörn. Han hade satt samman en handskriven text med rubriken "Lilljebjörnska släkten" som nu översändes till släktingarna i Åmål. Jag kommer ihåg att jag noterade att det var en spännande historia som handlade om både dråp och "nästan" adelskap. Men sedan hamnade min kopia i en byrålåda i 30 år tills jag mer eller mindre av en slump började släktforska på egen hand för drygt 10 år sedan. Folke Sjömans släktutredning blev då en spännande utgångspunkt. Men även som färsk släktforskare kunde jag konstatera att källredovisning helt saknades. Ett mål blev därför att försöka hitta primärkällor för rena faktauppgifter och om möjligt hitta indikationer på att de mera målande delarna av framställningen var sannolika. Detta har emellertid inte varit helt igenom genomförbart: jag kan nu konstatera att vissa delar av historien troligen har muntligt ursprung, eller bygger på andrahandsuppgifter där jag ännu inte lyckats hitta ursprungskällan. I tillägg har jag med tiden hittat andra uppgifter om personer med namnet Lilljebjörn vars genealogier förblivit osäkra och några av Folke Sjömans hypoteser har fått överges. På det hela taget har min forskning om släkten Lilljebjörn knappast nått en slutpunkt, men jag har ändå känt att vissa delar är lämpliga att presentera i ett lite bredare sammanhang. Inte minst med hopp om att en och annan ny uppgift på så sätt kan se dagens ljus.

Släkten Lilljebjörn har presenterats i Svenska Släktkalendern och

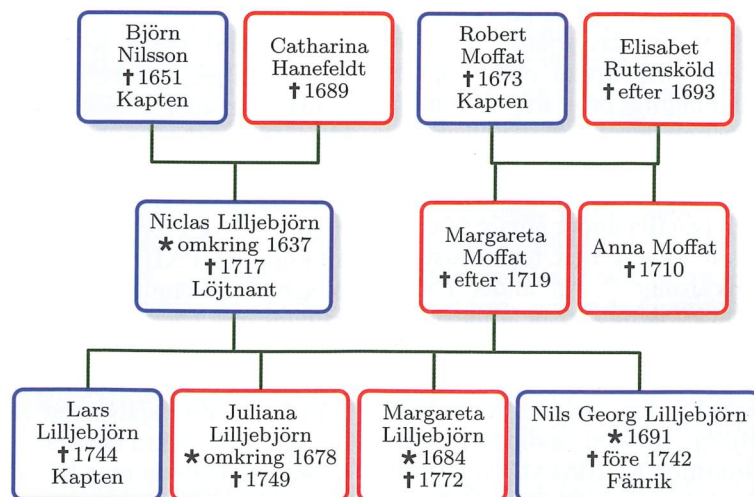
dess föregångare Svenska Ättartal åren 1892, 1912, -13, -17 och -27. Dessa publikationer behandlar dock bara delar av släkten och fokuserar på en släktgren som har kopplingar till Odenstad herrgård i Gillberga, där Erik Gustaf Geijer är ingift och där släktmedlemmarna tillhör en herrgårds- och officersklass. I denna artikel har jag i kontrast till detta valt att i huvudsak lyfta fram några intressanta genealogiska frågetecken från en gren av släkten som inte redogörs för i Svenska Släktkalendern och där man ofta varit bonde, sadelmakare och murmästare. Förutom att de rent genealogiska utmaningarna är större i denna gren är en anledning till detta val att de personer som i nutid bär namnet Lilljebjörn nästan uteslutande härstammar från denna sadelmakar- och murmästargren. Dock är det nödvändigt att starta redogörelsen med en komprimerad presentation av den mera utforskade herrgårds-grenen.

## Herrgårdsgrenen

I Svenska Släktkalendern och Svenska Ättartal hittas som nämnts i inledningen en redogörelse för Lilljebjörnska släkten i årgångarna 1892, 1912, -13, -17 och -27. Som anpar anges där Björn

Nilsson, död 1651, och Catharina Hanefeldt. Som enda barn till dessa makar nämns Nils Lilljebjörn, död 1717, gift med Margareta Moffat. Denne Nils (i källorna ofta kallad Niclas) anges ha två söner: Nils, fänrik, (ofta benämnd Nils Georg och döpt Niels Jurgen) och Lars, kapten. Som sannolik dotter nämns också Margareta Lilljebjörn, gift med Jonas Blankenfjell. Vid Gillbergas häradsrätt 1715 anges Johan (sic!) Blankenfjell vara måg till Niclas Lilljebjörn, så detta släktskap kan med säkerhet bekräftas.<sup>1</sup> Vidare sägs i Svenska Ättartal att "mähända" är Berndt Lilljebjörn ytterligare en son till Niclas, men, som jag kommer att diskutera nedan, är detta inte troligt. De ovan beskrivna släktskapen kan ses i Släkttavla 1, där också ytterligare säkerställda familjemedlemmar inkluderats. I synnerhet kan nämnas Anna Moffat som faktiskt med stor sannolikhet visar sig vara gift med just Berndt Lilljebjörn.

I Svenska Släktkalendern 1912 har i förhållande till framställning 1892 en ingress fogats till presentationen av Lilljebjörnska släkten. Här ges några intressanta påståenden som tyvärr bara delvis har kunnat beläggas med samtida käl-



Släkttavla 1: Kända släktskap från Svenska Släktkalendern, med några kompletteringar.



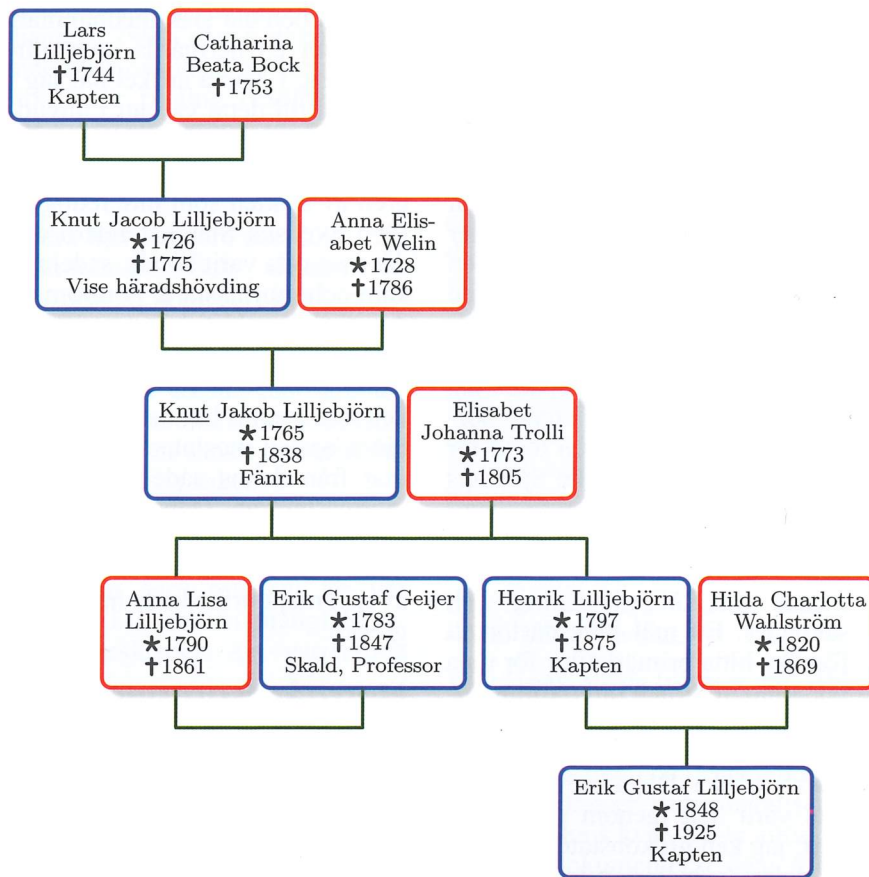
lor. Det sägs att släkten har "uppgivits" härstamma från Livland. Detta kan möjligen ha att göra med att Elisabet Ruten-skölds mor Catharina Wagner enligt Elgenstierna stammar från Livland? Vidare finns meningen "Han fick av konung Carl X löfte "om adeligt stånd och förmåner, men under en resa till Stockholm att vinna fullbordan deraf wardt uti Arboga stad genom döden afgången". Varifrån den inre citeringen är hämtad vore onekligen spännande att veta men jag ännu inte kunnat lokalisera den. Meningen upprepas i Svenska Släktkalendern 1913 men har i 1917 och 1927 års upplagor ändrats till "Han fick av pfalzgreven Carl Gustav (sedermera Carl X Gustav) löfte "[...]". Anledningen till ändringen borde vara att Karl X Gustaf blev kung efter att Björn Nilsson avlidit. Påståendet att Björn Nilsson skulle ha dött under resa till Stockholm för att vinna bekräftelse på sitt adelskap återfinns också både i artikeln om Knut Lilljebjörn (1765–1838) i *Svenskt biografiskt lexikon*<sup>2</sup> och i Nordensvans *Värmlands regementes historia*.<sup>3</sup> Den senare är utgiven 1904, alltså före de övriga skrifter där detta anges. I Nordensvan finns också dödsdatum angivet till 16 september 1651, vilket bekräftas i mönsterrullor från 1652.<sup>4</sup>

Påståendet att Björn Nilsson lovat adelskap har alltså inte kunnat bekräftas. Vad som däremot är klart är att han för lång och trogen krigstjänst, där han blivit "illa qwest och sargat", via kungligt brev från drottning Kristina den 30 maj 1650 erhåller att antal hemman i Gillberga och Värmskog "att niuta, bruka och behålla under adelig höghet i sin loftid och hans hustrus Enkiöstånd"<sup>5</sup>. Att under 1600-talet på detta sätt få adlig frihet på fast egendom i sin livstid är dock inte samma sak som att bli adlad.<sup>6</sup> En månad efter att Björn Nilsson avlidit skriver drottning Kristina ytterligare ett brev, nu till hans änka Catharina Hanefeldt, där villkoren i det

första brevet förbättras så att donationerna och den adliga friheten från det första brevet nu skall gälla inte bara änkan utan även de manliga bröstarvingarna och deras arvingar i sin tur.<sup>7</sup> Båda dessa brev finns i flera avskrifter i Biographica-samlingen på riksarkivet, numera digitaliserade. De finns också avskrivna på Anbytarforum Lilljebjörn, där ytterligare några intressanta brev från Biographica-samlingen diskuteras. Det framgår

med dessa brev, som kommer att ha betydelse i resonemanget kring Berndt Lilljebjörns släktskap nedan, är att det i breven tydligt framgår att Lars Lilljebjörn är Niclas äldste son.

I släkttavla 2 visas några av Lars Lilljebjörns – Björn Nilssons sonson – efterföljande. Knut Lilljebjörn (1765–1838), vars biografi kan hittas i *Svenskt biografiskt lexikon*, är känd som professor Erik



Släkttavla 2: Kända personer och släktskap inom Lilljebjörnska herrgårdsgrenen.

att vid Karl IX: s reduktion får Niclas Liljebjörn behålla donationshemmanen i Gillberga men inte i Värmskog och donationen gäller inte längre för nästa generation.<sup>8</sup> Efter Niclas död den 19 februari 1717 skriver Lars Lilljebjörn till kung Karl XII (två brev finns i Biographica-samlingen) och ber att hans mor Margareta Moffat ska få behålla donationerna i sin livstid.<sup>9</sup> Ett brev riktat till drottningen från Margareta själv med samma önskan finns också bevarat.<sup>10</sup> Detta brev är odaterat men bör härröra från Ulrika Eleonoras regeringstid. En viktig notering i samband

Gustaf Geijers svärfar och som ägare av Odenstad herrgård i Gillberga. Han hade utpräglade litterära och musikaliska intressen. Erik Gustaf Geijer skriver om sin svärfar "Han spelade violincell som ingen annan i Sverige och var en av de mest begåvade personer jag mött". Trots detta var han enligt dottern Anna Lisa ingen god ekonom eller jordbrukare och tvingades så småningom lämna Odenstad. Henrik Lilljebjörn (1797–1875) – Knut Lilljebjörns son – gav 1862 ut sin fars nedskrivna minnesbilder under titeln *Hågkomster af forna dagars tän-*



kesätt, seder och bruk i min födel-seort samt 1865 sina egna Håg-komster från ungdomen. Erik Gustaf Lilljebjörn (1848–1925) – son och sonson till Henrik och Knut – var också litterärt begåvad och är känd för sina upptecknade ”Skolminnen” från Karlstad.

## Sadelmakar- och murmästargrenen

**Bernt Lilljebjörn** kan betraktas som sadelmakar- och murmästargrenens anfader. Han dör i Vässby i By socken 17 december 1723 med angiven ålder 64 år, men är sparsamt förekommande i källorna. Första gången hans namn dyker är 1691 då han dels noteras i mantalslängden under Vässby som ”Berent Lilliebörn, adelsman”, dels är nämnd i dödboken i By den 28 juni genom noteringen ”Begrofs Berns Liellebiörns dödfödda son”. Han har vidare hittats som dopvittne i By två gånger, noterats i mantalslängden ytterligare en gång under Vässby 1704 där han benämns ”frelseman”, nämnts i vigselboken när han gifter sig (mycket sannolikt, andra gången) 1712, i dopboken när barn föds 1712 och 1718 och en gång i Näs härads dombok, detta vid vårtingen 1698. För en person som av sin samtid verkar betraktas som tillhörande ett högre samhällsskikt måste detta betraktas som ett mycket svagt avtryck i källorna. Hans namn skrivs i de funna källorna Bärn (x4), Berent (x2), Berns, Berendt, Bären och Bärnns. Här noteras att namnet således aldrig skrivs Bernt. Däremot är Berntson och Berntsdotter vanliga patronymikonformer hos Bernt Lilljebjörns barn i det (sannolikt) andra giftet och jag har därför valt Bernt som normaliserat namn. Detta är dock inte okomplicerat som kommer att visa sig nedan.

Den enda gång Bernt Lilljebjörn förekommer i Näs eller Gillbergas häradsrätter är som ovan noterats vid vårtinget 1698, där vad som får betraktas som ett obetydligt mål om en förkommen ko avhandlas.<sup>11</sup> Den centrala pusselbit som ges är dock att saken framställs av fänriken Göran Moffat på sin svägers Berendt Lilliebörns vägnar.

Göran Moffat är gift med Ingrid Beata Roos av Hjälsäter, men inget tyder på att Bernt är gift med en syster till Ingrid Beata. Däremot kan Bernt vara gift med en syster till Göran Moffat. Mera specifikt med *Anna Moffat*, död i Vässby och begravd 10 oktober 1710 med angiven ålder 50 år. Förutom att Bernt måste vara gift med en syster till Göran Moffat och ingen annan kandidat än Anna Moffat är känd, är två andra omständigheter som pekar mot ett sådant gifte att: 1) Bernt uppges i mantalslängden 1691 och 1704 vara bosatt i släkten Moffats sätesgård Vässby, där han också gifter sig andra gången och bor fram till sin död; och 2) han gifter om sig 14 mars 1712 – omkring ett och ett halvt år efter Anna Moffats död. Andra hustrun är *Margareta (Maria) Ersdotter*, död 1 mars 1752 i Vässby av hetsig feber och med angiven ålder 98 år. Ytterligare belägg för att Anna Moffat bör vara Bernt Lilljebjörns första hustru läggs till nedan då vi diskuterar detta pars sannolika barn.

Anna Moffat är troligen i en svår situation då hon sannolikt omkring 1690 gifter sig med Bernt Lilljebjörn. Vid Näs härads höstting 1685 behandlas ett mål mellan löjtnanten Patrik Thompson och Anna Moffat. Thompson anklagas av Anna för att vara far till det dödfödda barn som hon fött i augusti 1683.<sup>12</sup> Han nekar men intrycket är att rätten inte tror honom. Man noterar följande citat ”Warandes H:r Lieutenenten i dät öfrige graverat medh dät rykte att vara en stor Curtisan och heelt qwinsk. Men Mad: Moffat därmot uthan dätta fallet pröfwas haft och hafwer ett godh ehrligt rychte.”<sup>13</sup> Man beslutar att Thompson bör fria sig med sexmannaed. Dock genomförs detta inte utan han rymmer till Norge och Anna Moffat kräver att saken, då ”dhe bägge adel ähr”, skall avgöras i hovrätten.<sup>14</sup> Vid Näs härads höstting 1691 anges att Anna 1689 blivit dömd av kunglig rätt att plikta 5 riksdaler silvermynt för lägersmål.<sup>15</sup>

Vad gäller Bernt Lilljebjörns anor är inte dessa uttalade i någon källa

men omständigheterna är sådana att han med mycket stor sannolikhet kan antas vara släkt med Björn Nilsson längst en rak manslinje. Om han, som vi konstaterat, är gift med Anna Moffat kan vi utesluta att Bernt är son till Niclas Lilljebjörn och hans hustru Margareta Moffat eftersom ett sådant samband skulle betyda att han är gift med sin moster. En möjlighet skulle då vara att han är son till Niclas i ett i källorna okänt första gifte, men detta utesluts av att i breven i Biographica-samlingen sägs Lars vara Niclas äldsta son. Andra möjligheter är: 1) Bernt är barnbarn till Björn Nilsson genom en okänd son till denne; eller 2) Bernt är en yngre son till Björn Nilsson. Mot det senare talar att Bernt anges vara 64 år då han avlider 1723, dvs. beräknas vara född 1759, vilket är 8 år efter att Björn Nilsson avlider. Emellertid är åldersuppgifter i dödboken vid denna tid högst osäkra och jag bedömer kanske att detta senare alternativt trots allt är troligare än att det skulle funnits en äldre bror till Niclas Lilljebjörn som bildat familj utan att nämnas i någon funnen källa?

## Bernt Lilljebjörn och Anna Moffats söner

*Jean Lilljebjörn* är av omständigheter som redogörs för nedan högst sannolik son till Bernt Lilljebjörn och Anna Moffat. Han dör 4 januari 1762 av hetsig feber med en angiven ålder av 76 år. Folke Sjöman anger Jean Lilljebjörn som varande trolig son till Niclas Lilljebjörn, men oavsett de indicer som nedan indikerar ett annat släktskap finns allmänna omständigheter som tyder på att detta faktiskt inte är sannolikt. Dels verkar Niclas Lilljebjörns kända barn röra sig i en annan samhällsklass än Jean, dels förekommer inte något utbyte, till exempel, som dopvittne. Niclas Lilljebjörns kända söner Lars och Nils Georg är officerare och Nils Georg och dottern Margareta gifter sig adligt. Dessutom tituleras dessa personer som om de vore av adlig börd vilket inte är fallet för Jean Lilljebjörn. Däremot har Jean en tydlig koppling till Moffat-släkten. Första



gången han hittats i källorna är 1722 då han anges vara från Björkås i Kila och är fadder till korpral Lars Berg och Stina Moffats barn. Ytterligare fadder vid detta dop är Maria Isabella Moffat från Björkås, änka till fältväbeln Börge Hellgren. Stina Moffat är dotter till löjtnant Göran Moffat och Maria Isabella är dennes syster och syster också till Anna och Margareta Moffat. Några ytterligare kopplingar mellan Jean och Maria Isabella och hennes söner kan noteras: flera gånger är dess söner nämnda som vittnen i domboken tillsammans med Jean.

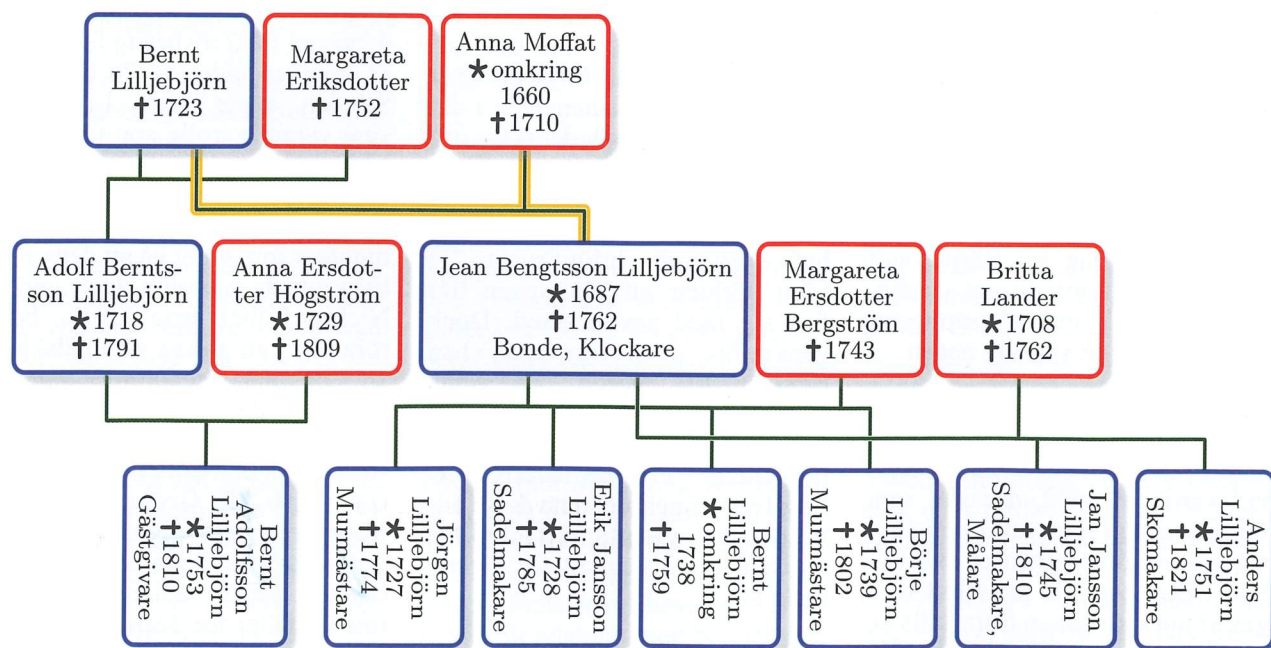
Jean Lilljebjörn gifter sig 27 september 1724 med *Margareta (Maria) Eriksdotter Bergström*, klockardotter från Såghult i Kila. Jean noteras i mantalslängden i Björkås 1726, men åren 1727 och 1728 finns han i Såghult där han också noteras som klockare. Åren 1729 till och med 1739 är han återigen i Björkås. Med undantag för år 1744, då han hittas noterad i Torp i Kila, är han sedan fram till sin död skriven i Östra Smedbyn i Kila. Hustrun Margareta Eriksdotter dör 11 maj 1743 i Torp och Jean gifter om sig redan 15 oktober samma år med änkan och murmästardottern *Britta Lander* från Östra Smedbyn. De av Jean Lilljebjörns barn som har kunnat följas

till vuxen ålder finns angivna i Släkttavla 3. Vi noterar att de är sadelmakare, murmästare och skomakare, vilket tyder på en miljö där man sannolikt varit läs- och skrivkunniga och kanske kan sägas ha tillhört en medelklass i samhället. I Släkttavla 3 finns också angivet Bernt Lilljebjörns son och sonson från andra giftet. Sonsonen och även sonsonsonen är gästgivare i Råglanda i Botilsäter.

Så långt i artikeln har Jean Lilljebjörn inte givits något patronymikon, utom i Släkttavla 3 där han anges som Jean *Bengtsson* Lilljebjörn. Detta patronymikon Bengtsson har hittats endast vid ett tillfälle, nämligen när Jeans son murmästardrängen Jörgen Lilljebjörn ansöker om ett börsbrev vid Näs härads höstting 1760.<sup>16</sup> Vid detta tillfälle finns också ett underlag från kyrkoherde Seidelius i inläggande handlingar, där återigen namnet skrivs Bengtsson Lilljebjörn. Man kan med utgångspunkt från detta konstatera att Jean knappast kan vara son till Niclas Lilljebjörn. Men problemet att någon Bengt Lilljebjörn inte är känd uppenbar sig. Frågan blir då om Bernt Lilljebjörns förnamn, som alltså aldrig skrivs just som Bernt, men däremot vid fyra tillfällen som Bärn och ytterligare andra former enligt ovan, skulle

kunna resultera i patronymikon Bengtsson? Ett indicium på att detta nog kan vara så får vi om vi studerar namngivning av Jeans söner i första giftet. De två första barn som noterats i födelseboken får namnet Göran,<sup>17</sup> vilket är moderns farfars namn. Näste son i ordningen bör vara sadelmakaren Erik Lilljebjörn, baserad i Norra Råda, som i husförhörlängden anges var född 15 maj 1728 i Kila. Erik konstaterar vi är moderns fars namn. Ytterligare nästa son i ordningen hittas inte heller i födelseboken, men 10 februari 1759 dör Jean Lilljebjörns son Bernt 21 år gammal i Kila, och här har vi då sannolikt farfars namn! Inte minst med tanke på att Bernt är ett vid denna tid i övrigt sällan använt namn. Det är också intressant att konstatera att i Värmlands Kyrkoboksregister har denna Bernt fått sitt namn normaliserat till Bengt!

*Alexander Lilljebjörn* gifter sig 9 januari 1711 med *Lisken Bergh* i By, och sönerna Göran och Lars föds i Vässby, 19 november 1711 respektive 15 januari 1713. Göran dör reda 9 januari 1712 men Lars Alexandersson när vuxen ålder och gifter sig 12 november 1738 med Anna Persdotter från Rud i Kila. Lars återfinns i mantalslängden under Rud 1739 till och med 1741 och år 1740 finns också mo-



Släkttavla 3: Släktskap inom sadelmakar- och murmästargrenen. Gul linje markerar de släktskap som via indicier läggs fast som mycket sannolika i artikeln.



dern Liskan noterad. I övrigt har inga uppgifter hittats för Alexander Lilljebjörn eller dennes barn. Att han trots detta kan anges som möjlig son till Bernt Lilljebjörn kommer sig av att han är bosatt i Vässby och av att namnet Alexander har tydlig koppling till Moffat-släkten. Av ett börsbrev som finns i Bibliographica-samlingen framgår att Robert Moffats far var Alexander<sup>18</sup> och han har även en son Sander (kortform för Alexander).<sup>19</sup>

## Genomförda DNA-tester

Herrgårdsgrenen och sadelmakar- och murmästargrenen är i princip möjliga att koppla samman med stor tillförlitlighet genom Y-DNA tester (tester av den manliga Y-kromosomen). Förutom mutationer som sker omkring vart hundra-

de år ärvs Y-kromosomen oförändrat från far till son. Mutationerna (kallade SNP:er) definierar ett slags släkträd där varje ny mutation definierar en gren. Genom att jämföra mutationerna hos två idag levande män kan vi avgöra när en förgrening av raka manslinjer har skett. Inom sadelmakar- och murmästargrenen har två män som idag bär namnet Lilljebjörn testats och funnits bära på snarlik Y-kromosom, där den nyaste gemensamma testade mutationen kallas R-YP385. Triangulering på detta sätt visar att Jan Ersson Lilljebjörn (1768–1832) i Norra Råda, son till sadelmakaren Erik Lilljebjörn (1728–1785), med säkerhet har denna mutation. Förfinad test (så kallad Big Y) på en av männen visar en mutation längre ut på grenen kallad R-FT14533, som uppskattas motsvara en förgrening för

1300 år sedan. Denna uppskattning kan gradvis förväntas förfinas när ytterligare Big Y-tester genomförs.

Den stora frågan är nu om män från herrgårdsgrenen också bär på dessa mutationer? Tyvärr har det då visat sig att ”officiella” manliga blodslinjer fram till levande män i denna gren verkar saknas. Återstår då eventuella ”oäkta” söner genom tiderna, där sådana linjer finns. Faktiskt har två möjliga sådana söner kunnat identifieras och tester genomförts. Tyvärr visar resultatet inte överensstämmelse med männen inom sadelmakar- och murmästargrenen. Anledningen till detta är okänt och det kan bara konstateras att i nuläget har inte DNA-tester kunnat binda samman de två släktgrenarna.

- 1 Gillbergs häradsrätt (S) AIa:9 (1713-1718) Bild 107 (AID: v66221.b107, NAD: SE/VA/11147)
- 2 Knut Lilljebjörn, <https://sok.riksarkivet.se/sbl/artikel/10381>, Svenskt biografiskt lexikon (art av Göran Nilzén), hämtad 2021-05-20.
- 3 Carl Otto Nordensvan, Värmlands regementes (Närkes och Värmlands reg:tes) historia, P.A. Nordstedt & Söner, Stockholm 1904.
- 4 Rullor 1620-1723 1652:3 (1652) Bild 3130 / sid 306 (AID: v751314.b3130.s306, NAD: SE/KrA/0022)
- 5 Riksarkivets ämnessamlingar. Personhistoria, , SE/RA/756/756.1/L/I/L 22, bildid: A0069832\_00081
- 6 Personlig kommunikation med riddarhusgenealog Magnus Bäckmark.
- 7 Riksarkivets ämnessamlingar. Personhistoria, , SE/RA/756/756.1/L/I/L 22, bildid: A0069832\_00082
- 8 Riksarkivets ämnessamlingar. Personhistoria, , SE/RA/756/756.1/L/I/L 22, bildid: A0069832\_00084
- 9 Riksarkivets ämnessamlingar. Personhistoria, , SE/RA/756/756.1/L/I/L 22, bildid: A0069832\_00090 och Riksarkivets ämnessamlingar. Personhistoria, , SE/RA/756/756.1/L/I/L 22, bildid: A0069832\_00094
- 10 Riksarkivets ämnessamlingar. Personhistoria, , SE/RA/756/756.1/L/I/L 22, bildid: A0069832\_00090 och Riksarkivets ämnessamlingar. Personhistoria, , SE/RA/756/756.1/L/I/L 22, bildid: A0069832\_00094
- 11 Näs häradsrätt (S) AIa:6 (1697-1702) Bild 18 / sid 16 (AID: v66315.b18.s16, NAD: SE/VA/11174)
- 12 Näs häradsrätt (S) AIa:3 (1676-1686) Bild 126 / sid 245 (AID: v66312.b126.s245, NAD: SE/VA/11174) och Näs häradsrätt (S) AIa:3 (1676-1686) Bild 134 / sid 261 (AID: v66312.b134.s261, NAD: SE/VA/11174)
- 13 Näs häradsrätt (S) AIa:3 (1676-1686) Bild 141 / sid 275 (AID: v66312.b141.s275, NAD: SE/VA/11174)
- 14 Näs häradsrätt (S) AIa:3 (1676-1686) Bild 173 / sid 339 (AID: v66312.b173.s339, NAD: SE/VA/11174)
- 15 Näs häradsrätt (S) AIa:4 (1687-1692) Bild 185 / sid 180 (AID: v66313.b185.s180, NAD: SE/VA/11174)
- 16 Näs häradsrätt (S) AIa:19 (1758-1760) Bild 5860 (AID: v108075.b5860, NAD: SE/VA/11174)
- 17 Den senare av dessa skulle kunna vara den son som senare i livet kallas Jörgen och som ansöker om börsbrev 1760.
- 18 Anders Klarbring, Robert Moffats börsbrev, Släkt och Hävd, Nr 1-2, 2013.
- 19 Näs häradsrätt (S) AIa:2 (1658-1675) Bild 82 / sid 155 (AID: v66311.b82.s155, NAD: SE/VA/11174)